



NAUKA O HUDBĚ

Předmět Nauka o hudbě patří mezi povinné předměty hudebního oboru Základních uměleckých škol. Délka studia je pětiletá a řídí se podle učebních plánů.

Konzultační hodiny

Výjimečně uvolnění žáci (ze zdravotních nebo jiných závažných důvodů), kteří nedocházejí na pravidelnou výuku Nauky o hudbě, ale na náhradní způsob výuky – do konzultačních hodin, jsou povinni absolvovat přezkoušení z látky za I. a II. pololetí, aby mohli být klasifikováni. Jakmile pomínou důvody pro náhradní způsob výuky Nauky o hudbě, žák se neprodleně zapojí do řádné výuky.

Obsah, rozsah a organizace zkoušky z Nauky o hudbě pro žáky výjimečně uvolněné ředitelkou školy z pravidelné výuky je stanoven takto:

- Zkouška z Nauky o hudbě probíhá formou písemného testu.
- Předmětem zkoušení je základní učivo probrané v jednotlivých ročnících v období od září do prosince za I. pololetí a od února do května za II. pololetí.
- Obsah zkoušky z Nauky o hudbě je uveden na straně 2 až 12.
- Ke zkoušce si žák přinese tužku.
- **Zkouška za II. pololetí školního roku 2018/2019** proběhne v učebně č. 14 budovy ZUŠ, Došlíkova 4185/48 ve čtvrtek 23. nebo 30. května 2019 vždy od 18:30 hodin.

Termíny

konzultačních hodin Nauky o hudbě pro žáky 4. a 5. ročníku ve druhém pololetí školního roku 2018/2019

Konzultační hodiny vyučuje MgA. et Mgr. Gabriela Tardonová a probíhají v budově ZUŠ, Došlíkova 4185/48 v učebně hudební teorie č. 14 vždy od 18:30 do 19:15 hodin.

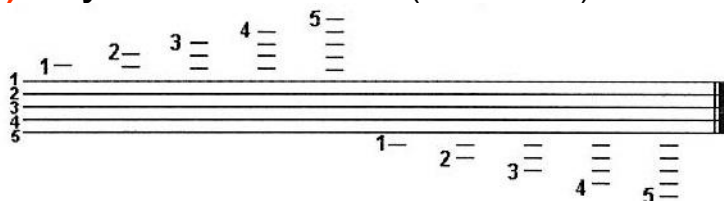
4. ročník I. stupně základního studia hudebního oboru ZUŠ	5. ročník I. stupně základního studia hudebního oboru ZUŠ
31. leden 2019	7. únor 2019
21. únor 2019	28. únor 2019
7. březen 2019	14. březen 2019
21. březen 2019	28. březen 2019
4. duben 2019	11. duben 2019
25. duben 2019	2. květen 2019
9. květen 2019	16. květen 2019

NAUKA O HUDBĚ

základní učivo vyučovacího předmětu pro školní rok 2018/2019

1. ročník (I. pololetí)

a) noty v houslovém klíči (malé a–c3)



b) posuvky (jejich funkce)



- **Křížek** (zvyšuje notu o půltónu), **béčko** (snižuje notu o půltónu), **odrážka** (ruší křížek i béčko).
- **Posuvky v předznamenání** platí pro celou skladbu.
- **Posuvky u noty** platí pouze v daném taktu. **Posuvky** píšeme před notu.

c) pořadí # v předznamenání **fis, cis, gis, dis, ais, eis, his**

d) stupnice dur s # C, G, D, A (napsat stupnici a kvintakord)



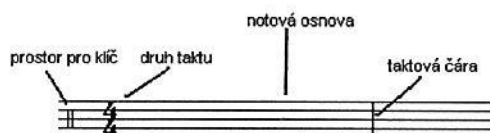
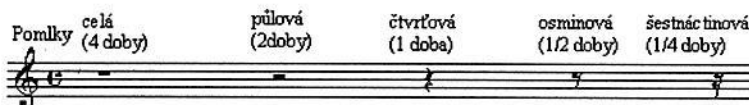
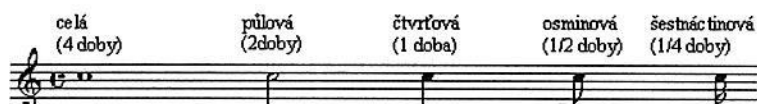
e) dynamická znaménka

p | piano – slabě **mf** | mezzoforte – středně silně **f** | forte – silně
< | crescendo – zesilovat **>** | decrescendo – zeslabovat

f) tempová označení

andante – zvolna, volným krokem **moderato** – mírně **allegro** – rychle
allegretto – poněkud rychleji

g) délky not a pomlk (2/4, 3/4, 4/4 takt)



1. ročník (II. pololetí)

a) stupnice a akordy dur s # C, G, D, A, E, H, Fis, Cis

C dur	0 #
G dur	1 #
D dur	2 #
A dur	3 #
E dur	4 #
H dur	5 #
Fis dur	6 #
Cis dur	7 #

b) dynamická znaménka

pp | pianissimo – velmi slabě **ff** | fortissimo – velmi silně

c) způsob hry

staccato – krátce

legato – vázaně

repetice – opakování

d) 3/8 a 6/8 takt (vypočítat a rozdělit taktovými čarami), tečka za notou



– tečka za notou prodlužuje délku noty o její polovinu

e) rozdělení lidského hlasu

ženský < soprán – vysoký
alt – nízký

mužský < tenor – vysoký
bas – nízký

2. ročník (I. pololetí)

a) stupnice dur s # C, G, D, A, E, H, Fis, Cis (napsat stupnici a kvintakord)

C dur	0 #
G dur	1 #
D dur	2 #
A dur	3 #
E dur	4 #
H dur	5 #
Fis dur	6 #
Cis dur	7 #

b) základní intervaly (čisté, velké) – interval je vzdálenost mezi dvěma tóny

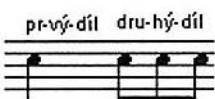
- | | |
|--------------------|--------------------|
| 1. prima – čistá | 5. kvinta – čistá |
| 2. sekunda – velká | 6. sexta – velká |
| 3. tercie – velká | 7. septima – velká |
| 4. kvarta – čistá | 8. oktáva – čistá |



c) synkopa, triola

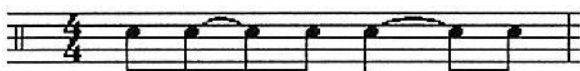


synkopa vzniká přesunutím přízvuku z těžké doby na lehkou



triola – tři osminy na jednu dobu

d) ligatura: dvě noty spojené obloučkem (první hrajeme, druhou držíme)



e) koruna: tón označený korunou hrajeme delší než je jeho původní hodnota

f) smyčcové nástroje: housle, viola, violoncello, kontrabas

g) 2/2 takt: v půlovém taktu je notou na jednu dobu nota půlová

h) Bedřich Smetana

2. ročník (II. pololetí)

a) pořadí b v předznamenání

hes, es, as, des, ges, ces, fes (napsat do notové osnovy)

b) stupnice dur s b F, B, Es, As, Des, Ges, Ces

F dur	1 b
B dur	2 b
Es dur	3 b
As dur	4 b
Des dur	5 b
Ges dur	6 b
Ces dur	7 b

c) základní intervaly v tóninách dur s b

- **tenuto** – drženě, vydržovaně
- **portamento** – hra mezi staccatem a legatem (tóny jsou delší, ne však svázané)
- **accelerando** – zrychlovat
- **ritardando** – zpomalovat
- **a tempo** – návrat do původního tempa
- **předtaktí** – neúplný takt
- **kánon** – sled dvou nebo více hlasů, které za sebou opakují stejné melodické a rytmické postupy
- **základní stupně ve stupnici**
T | tónika – 1. stupeň D | dominanta – 5. stupeň

d) basový klíč

e) dechové nástroje

dřevěné – flétna, hoboj, klarinet, fagot
žest'ové – trubka, lesní roh, trombón, tuba

f) Antonín Dvořák

3. ročník (I. pololetí)

a) mollové stupnice s

a moll	0 #
e moll	1 #
h moll	2 #
fis moll	3 #
cis moll	4 #
gis moll	5 #
dis moll	6 #
ais moll	7 #

stupnice moll: aiolská – přirozená
 harmonická – zvyšujeme 7. stupeň
 melodická – zvyšujeme 6. a 7. stupeň, dolů se ruší



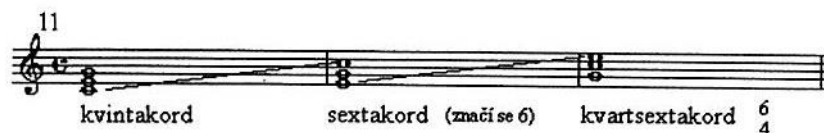
b) odvozené intervaly

čisté (1,4,5,8) < zvětšené
 zmenšené

velké (2,3,6,7) < zvětšené
 malé
 zmenšené



c) obraty kvintakordu



d) polka – český tanec ve dvoudobém taktu

e) valčík – třídobý tanec (vznikl ve Vídni)

f) Leoš Janáček

3.ročník (II. pololetí)

a) mollové stupnice s b

d moll	1 b
g moll	2 b
c moll	3 b
f moll	4 b
b moll	5 b
es moll	6 b
as moll	7 b

b)

stupnice stejnojmenné: mají stejný název (např. stupnice A dur – a moll)

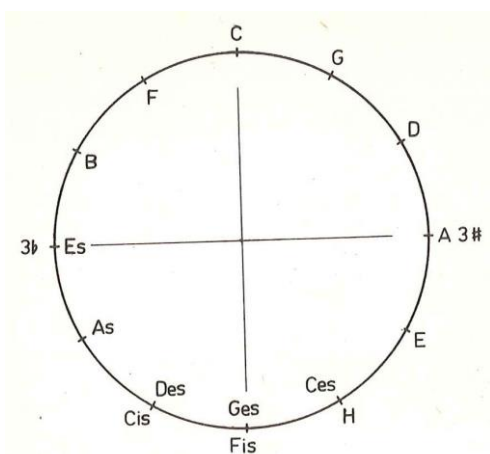
stupnice paralelní: mají stejné předznamenání (např. C dur – a moll)

stupnice dur	C	G	D	A	E	H	Fis	Cis
předznamenání #	0	1	2	3	4	5	6	7
stupnice moll	a	e	h	fis	cis	gis	dis	ais

stupnice dur	F	B	Es	As	Des	Ges	Ces
předznamenání b	1	2	3	4	5	6	7
stupnice moll	d	g	c	f	b	es	as

c) transpozice: přenesení melodie, písně, hudebního úryvku do jiné tóniny

d) kvintový, kvartový kruh



e) určování tónin: předznamenání + závěrečný akord

f) bicí nástroje: kotle (tympány), bubny, triangl, činely, zvony, marimba, vibrafon, zvonkohra...

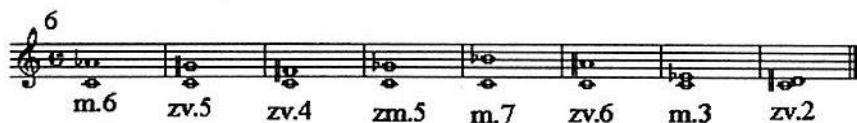
g) Bohuslav Martinů

4. ročník (I. pololetí)

a) všechny stupnice a akordy dur

C dur	0 #		F dur	1 b
G dur	1 #		B dur	2 b
D dur	2 #		Es dur	3 b
A dur	3 #		As dur	4 b
E dur	4 #		Des dur	5 b
H dur	5 #		Ges dur	6 b
Fis dur	6 #		Ces dur	7 b
Cis dur	7 #			

b) odvozené intervaly – vytvářet od různých tónů



c) enharmonická záměna – rozličný název pro stejně znějící tóny

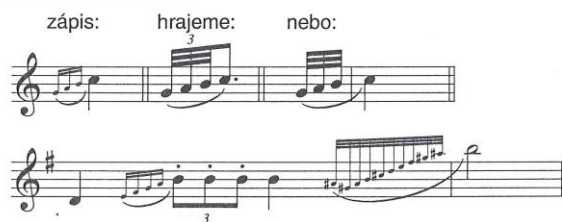
d) sluchové rozpoznání stupnic – dur, moll (harmonická, melodická)

e) melodické ozdoby – příraz, odraz, skupinka, obal, trylek, nátryl, mordent, opora

Příraz je krátká vedlejší nota před notou hlavní. Značí se přeškrtnutým praporečkem a rychle se připojí k hlavní notě.



Skupinka je několik drobných not před notou hlavní. Provádí se obdobně jako příraz.



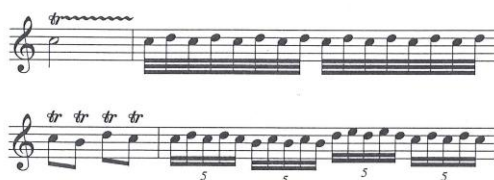
Nátryl (náběh k trylku). Hlavní tón se jednou rychle vysťídá s horní sekundou.



Náraz (mordent) je opakem nátrylu. Hlavní tón se jednou vysťídá se spodní sekundou.



Trylek - hlavní tón se rychle a pravidelně střídá s horní sekundou.



Obal se podobá skupince. Hlavní tón se jakoby obalí horní a spodní sekundou. O rychlosti obalu rozhoduje tempo skladby.



f) dějiny hudby

- **Pravěk** primitivní nástroje z přírodních materiálů – kámen, kůže, dřevo kost
- **Starověk** notový zápis neexistuje, domněnky podle nástěnných maleb, dělila se na světskou a duchovní, hudba hrála velkou roli při náboženských obřadech
- **Středověk** postupně se vyvíjí notový zápis, duchovní hudba – Gregoriánský chorál světská hudba (minesengři, např. Guillaume de Machaut – polyfonie: dvě nebo více melodických linek)

g) Johann Sebastian Bach

4. ročník (II. pololetí)

a) stupnice a akordy moll

a moll	0 #		d moll	1 b
e moll	1 #		g moll	2 b
h moll	2 #		c moll	3 b
fis moll	3 #		f moll	4 b
cis moll	4 #		b moll	5 b
gis moll	5 #		es moll	6 b
dis moll	6 #		as moll	7 b
ais moll	7 #			

b) Hudební názvosloví – označení přednesu

Abychom co nejlépe vystihli náladu skladby, používáme v hudbě celou řadu nejrůznějších pojmů spojených s představou.

cantabile – zpěvně	poco – trochu	leggiero – lehce
dolce – sladce	molto – velmi	espressivo – výrazně
comodo – pohodlně	meno – méně	marcato – důrazně
	più – více	
simile – podobně	sempre – stále	

c) Označení tempa

Tempo je pohyb, ve kterém má být skladba zahrána. Označení tempa dělíme na pomalé, mírné a rychlé.

Tempa pomalá	Tempa mírná	Tempa rychlá
Largo – široce	Moderato – mírně	Allegro – rychle
Grave – těžce	Andante – klidným chodem	Vivace – živě, hbitě
Adagio – pomalu	Allegretto – poněkud rychle	Presto – rychle
Lento - rozvláčně		Prestissimo – co nejrychleji

d) stavba dur a moll kvintakordu



e)

Symfonie – orchestrální skladba většího rozsahu, závažného charakteru, má nejčastěji 4. věty (rychlá, pomalá, taneční, rychlá).

Symfonická báseň – jednovětá rozměrnější programní skladba, vznikla v období romantismu.

Opera – hudební scénické dílo, v němž je zastoupena složka vokální, instrumentální, taneční, textový podklad opery – libreto, po hudební stránce obsahuje opera zpěvy sólové, ansámblové, sbory, instrumentální předeheru, mezihry, doprovod vokální složky a hudbu baletní (první opera r.1598 J. Peri | Dafne).

f) dějiny hudby

- **Renesance 1450–1600** tisk umožňuje studium širší veřejnosti, duchovní hudba má dominantní postavení, světská se kultivuje, polyfonní zpěvy jsou doprovázeny loutnou nebo orchestrem, vznikají nové nástroje clavichord a virginal.

Osobnosti: Giovanni Pierluigi da Palestrina, Kraštof Harant z Polžic.

- **Baroko 1600–1750** vzniká opera, polyfonie stále přítomna, avšak rozeznáváme jasný rozdíl mezi melodickou linkou a doprovodnou částí, nové hudební formy (kánon, fuga, concerto grosso, barokní suity).

Osobnosti: J. S. Bach, G. F. Handel, Adam Michna z Otradovic.

- **Klasicismus 1750–1820** melodie a doprovod jasně odlišeny, vzniká sonátová forma, kvartet, symfonie, rozvoj veřejných koncertů.

Osobnosti: W. A. Mozart, L. van Beethoven, F. X. Brixi, J. V. A. Stamic, J. Mysliveček.

- **Romantismus 1820–1900** fantazie, spontánnost, citlivost. V melodii se objevuje více chromatiky, neobvyklých spojů, zájem o harmonii. Vzniká symfonická báseň, programní hudba instrumentální.

Osobnosti: F. Schubert, F. Chopin, R. Schumann, P. I. Čajkovskij, B. Smetana, A. Dvořák.

g) lidové nástroje: cimbál, dudy, akordeon, balalajka, mandolína

h) Wolfgang Amadeus Mozart

5. ročník (I. pololetí)

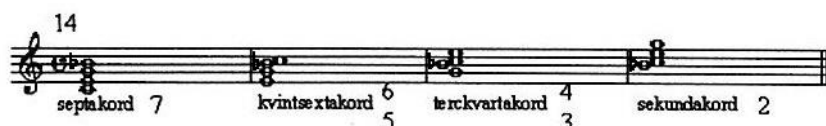
a) stupnice a akordy dur

C dur	0 #		F dur	1 b
G dur	1 #		B dur	2 b
D dur	2 #		Es dur	3 b
A dur	3 #		As dur	4 b
E dur	4 #		Des dur	5 b
H dur	5 #		Ges dur	6 b
Fis dur	6 #		Ces dur	7 b
Cis dur	7 #			

b) odvozené intervaly

c) dominantní septakord s obraty

Septakord vzniká připojením další tercie ke kvintakordům, dominantní je tvořen na 5. stupni.



Stavba dominantního septakordu: kvintakord dur + malá tercie

d) symfonický orchestr



- **druhy orchestru** – dechový, jazzový, smyčcový

e) komorní soubory – duo, trio, kvartet (smyčcový, klavírní), kvinteto (smyčcové, dechové), sexteto, septeto, okteto...různá obsazení

f) sonáta – nejčastěji třívětá (rychlá, pomalá, rychlá)

g) dějiny hudby

- **Impresionismus** inspirace z výtvarného umění, snaha o zachycení okamžiku, atmosféry, došlo k uvolnění harmonie.

Osobnosti: Claude Debussy, Maurice Ravel.

h) Ludwig van Beethoven

5. ročník (II. pololetí)

a) stupnice a akordy moll

a moll	0 #		d moll	1 b
e moll	1 #		g moll	2 b
h moll	2 #		c moll	3 b
fis moll	3 #		f moll	4 b
cis moll	4 #		b moll	5 b
gis moll	5 #		es moll	6 b
dis moll	6 #		as moll	7 b
ais moll	7 #			

b) kvintakord – dur, moll, zmenšený, zvětšený

$\text{dur} = \begin{matrix} m3 \\ v3 \end{matrix}$
 $\text{moll} = \begin{matrix} v3 \\ m3 \end{matrix}$
 $\text{zmenšený} = \begin{matrix} m3 \\ m3 \end{matrix}$
 $\text{zvětšený} = \begin{matrix} v3 \\ v3 \end{matrix}$

c) **kantáta** – vokálně instrumentální skladba většího rozsahu, obsahuje uzavřená čísla, mezihry, vokální sóla, sborová a instrumentální čísla

d) **oratorium** – cyklická vokálně instrumentální skladba komponovaná na duchovní námět
obsahuje uzavřená čísla, mezihry, vokální sóla, sborová a instrumentální čísla

e) dějiny hudby

- **Hudba 20. století** – velmi nesourodý svět, protiromantické reakce, návrat k lidovým kořenům, jazzu, elektronické zvuky, hudební experimenty.
Osobnosti: L. Janáček, B. Martinů, S. Prokofjev, G. Gershwin...