

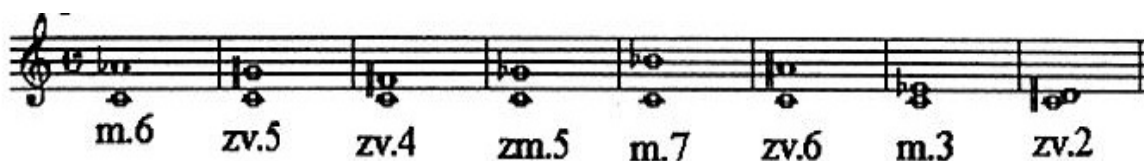
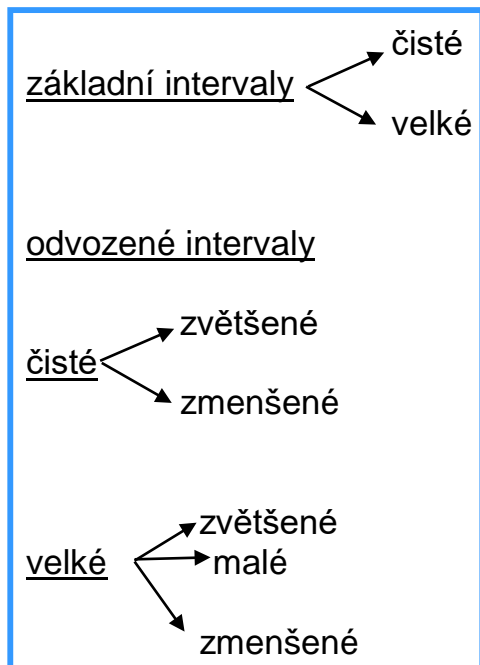
4. ročník (I. pololetí)

a) durové stupnice a akordy s # a b

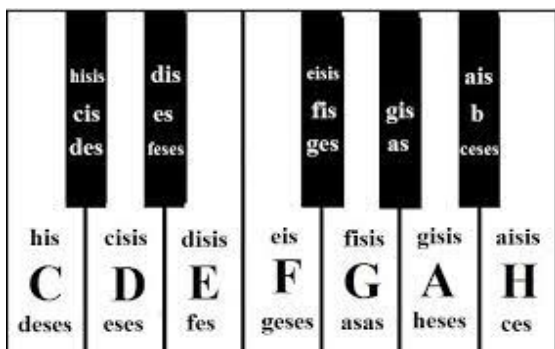
C dur	0 #	C dur	0 b
G dur	1 #	F dur	1 b
D dur	2 #	B dur	2 b
A dur	3 #	Es dur	3 b
E dur	4 #	As dur	4 b
H dur	5 #	Des dur	5 b
Fis dur	6 #	Ges dur	6 b
Cis dur	7 #	Ces dur	7 b

b) odvozené intervaly

- každý interval může být zmenšený či zvětšený. Zvětšený interval je o půltón větší než velký (nebo čistý), zmenšený interval je o půltón menší než malý (nebo čistý). Základní tón určuje tóninu.



- c) enharmonická záměna** – je možnost zaměnit dva (nebo tři) různé zapsané tóny, které se však stejně hrají. Enharmonicky zaměňovat lze jak jednotlivé tóny, tak i stupnice, intervaly, akordy.



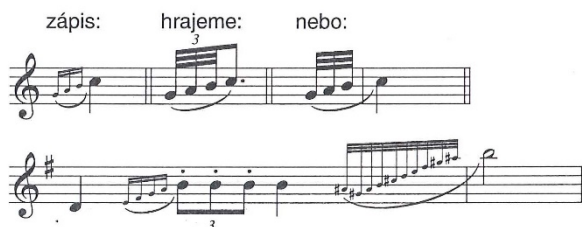
- d) sluchové rozpoznání stupnic** – dur, moll (harmonická, melodická)

- e) melodické ozdoby** – příraz, skupinka, nátryl, náraz (mordent), trylek, obal

Příraz je krátká vedlejší nota před notou hlavní. Značí se přeškrtnutým praporkem a rychle se připojí k hlavní notě.



Skupinka je několik drobných not před notou hlavní. Provádí se obdobně jako příraz.



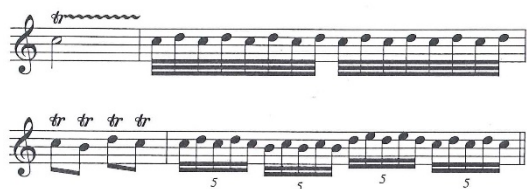
Nátryl (náběh k trylku). Hlavní tón se jednou rychle vystřídá s horní sekundou.



Náraz (mordent) je opakem nátrylu. Hlavní tón se jednou vystřídá se spodní sekundou.



Trylek - hlavní tón se rychle a pravidelně střídá s horní sekundou.



Obal se podobá skupince. Hlavní tón se jakoby obalí horní a spodní sekundou. O rychlosti obalu rozhoduje tempo skladby.



f) dějiny hudby

- **Pravěk 40 000 př. n. l. – 3000 př. n. l.**
 - hudba je stará jako lidská civilizace
 - první hudební projevy vznikly pravděpodobně v paleolitu před 40 000 lety před Kristem
 - nejstarší nástroje: kameny, kostěné a dřevěné píšťaly, zvířecí rohy, hliněný buben a zvon, mušle, ulity. První strunné nástroje z doby bronzové: harfa, lyra, loutna. Nejdokonalejší nástroj byl lur – 24 tónů.
 - první zpěv – 2-3 tóny, málo vyvinuté hlasivky
 - nejstarší hudební projev byl zpěv spojený s pohybem
 - hudba byla spojena s náboženskými a magickými funkcemi (součást obřadných slavností, snaha ovlivnit kouzelné síly, přírodní úkazy, zdar při lovu, zabránit pohromám)



← nejstarší svědectví o hudbě
(jeskyně Tří bratří v Toulouse)

- **Starověk 3000 p. n. l. – 476 n. l.**
 - exotické kultury – **Čína, Indie** (4.-1. tisíciletí před Kristem)
 - větší kultivovanost – nástroje s možností hrát melodii
 - pentatonický systém, nástroje: zvonky, ozvučné kameny, bubny, flétna
 - hudba v Indii má improvizaci ráz, základem jsou módy – rágy, často je spojena s tancem, má bohatou rytmiku, typickým nástrojem je sitár
 - **Egypt, Sýrie, Mezopotámie** – hudba a zpěv souvisí s magií a bohoslužbou, ale je také odrazem citového života
 - notové záznamy neexistují, zdrojem je talmud a bible
 - hudba v Řecku a Římě hrála důležitou roli při bohoslužbách, slavnostech, řeckém divadle
 - o řeckou teorii hudby se opíral středověk, v oblasti akustiky platí dodnes (přirozené a temperované ladění)
 - nástroje: kithara, loutna, aulos, harfa, flétna, Panova flétna, vodní varhany – řecký vynález



← hudební nástroje ve starověké Indii



← tanec ve starověkém Řecku

• Středověk 5. – 15. století

- **gregoriánský chorál, doba románská** 1000 – 1200 n. l., **gotika** 1150 – 1400 n. l.
- zahrnuje období zhruba od vzniku křesťanství
- jednohlasý zpěv, nebo zpěv s doprovodem nástrojů
- počátek jednoduchého vícehlasého zpěvu
- vývoj notového písma (značky v textu vyjadřují přibližnou výšku tónu)
- používané nástroje: loutna, harfa, varhany, různé druhy fléten, roh, šalmaj
- ke konci tohoto období se stává rytmus pravidelným, rozvíjí se melodie (ovlivněna židovskou hudbou), harmonie a formy, vycházelo se z hudební teorie řecké (Pythagoras)
- hudba se dělí na **světskou** a **duchovní**
- **světskou hudbu** provozovali potulní hudebníci, studenti, žebraví mniši i rytíři a panovníci (trubadúr – skladatel, muzikant a skladatel v jedné osobě z jižní Francie, trubvér – ze severní Francie, minnesänger – z Německa)
- postupně se vytvořily zvláštní stupnicové systémy, tzv. staré církevní stupnice (dórská, frygická, lydická, mixolydická), na jejichž základě vzniká **duchovní středověká hudba – gregoriánský chorál**
- **gregoriánský chorál** je jednohlasý zpěv bez doprovodu nástrojů prováděn v latinském jazyce. Byl a dodnes je součástí církevních obřadů katolické církve.



← strana ze Sedleckého antifonáře,
vytvořeného ve 2. čtvrtině 13. století

Iluminace z Cantigas de →
Santa Maria, 1221 – 1284.
Hráč na loutnu a fidel.

